

A photograph of a wind turbine in a field of golden wheat under a blue sky with white clouds. The turbine is the central focus, with its three blades extending upwards. The foreground is filled with the golden stalks of wheat, some in sharp focus and others blurred. The sky is a vibrant blue with scattered white clouds. The overall scene is bright and clear, suggesting a sunny day.

WEGWIJZER

Energie in het
Overijsselse
landschap

*Groene ontwerpprincipes
bij de energietransitie*



***Het meest effectief is
het verkleinen van ons
energieverbruik.***



Samenvatting

Onze zes ontwerpprincipes voor de energietransitie in Overijssel zijn;

1. Bespaar energie waar het kan;
2. Prioriteer no-regret maatregelen;
3. Hou de regionale blik en het landschap als uitgangspunt;
4. Hanteer daarbij vier ontwikkelprincipes;
 - a) Ontzie de meest waardevolle landschappen
 - b) Onderzoek mogelijkheden in jonge ontginningslandschappen
 - c) Cluster windmolens waar dit kan
 - d) Onderzoek effecten op natuurwaarden
5. Organiseer participatie op gebiedsniveau;
6. Zorg voor een financiële impuls voor natuur en landschap.

De opgave

De Nederlandse politiek heeft een doel vastgesteld: in 2030 stoten we in Nederland 55% minder broeikasgassen uit dan we in 1990 deden. Uiteindelijk is het doel om in 2050 in Nederland klimaatneutraal te zijn. In Overijssel wordt deze opgave uitgewerkt in de Regionale Energiestrategieën West Overijssel en Twente. Juist omdat energietransitie een grote impact heeft op landschap en natuur, bieden wij deze herziene versie van de wegwijzer "Energie in het landschap van Overijssel" aan.

Het werken aan energiedoelen is een dynamisch proces. Waar in de periode 2020-2022 de nadruk lag op het regionale schaalniveau, zien we dat de aandacht verschuift naar het gemeentelijke niveau en concrete projectlocaties. De huidige fase vraagt om een concretisering van onze aandachtspunten voor landschap, natuur en cultuurhistorie.

De energietransitie als motor voor groene ontwikkelingen

De energietransitie kun je benaderen als een technische opgave van besparen van CO₂ en het opwekken van duurzame energie. Echter, wij zien de mogelijkheden van deze transitie

breder en willen de energietransitie inzetten als katalysator voor gebiedsontwikkeling met kwaliteit.

Als Overijsselse groene organisaties staan we voor behoud en versterking van:

- natuurwaarden
- landschappelijke waarden
- cultuurhistorische waarden
- belevingswaarde van natuur en landschap voor inwoners en recreanten

Vanuit deze waarden zien wij bedreigingen en kansen voor Overijssel. Door goede locatiekeuze en ruime investering vanuit de businesscase van een energieproject, kunnen er kansen gecreëerd worden. In deze wegwijzer geven we aan wat volgens ons de prioriteiten moeten zijn en hoe hieraan gewerkt kan worden.



1) Bespaar energie waar het kan

De impact op het landschap kan aanzienlijk verminderd worden door maximaal in te zetten op energiebesparing.

2) Prioriteer no regret maatregelen

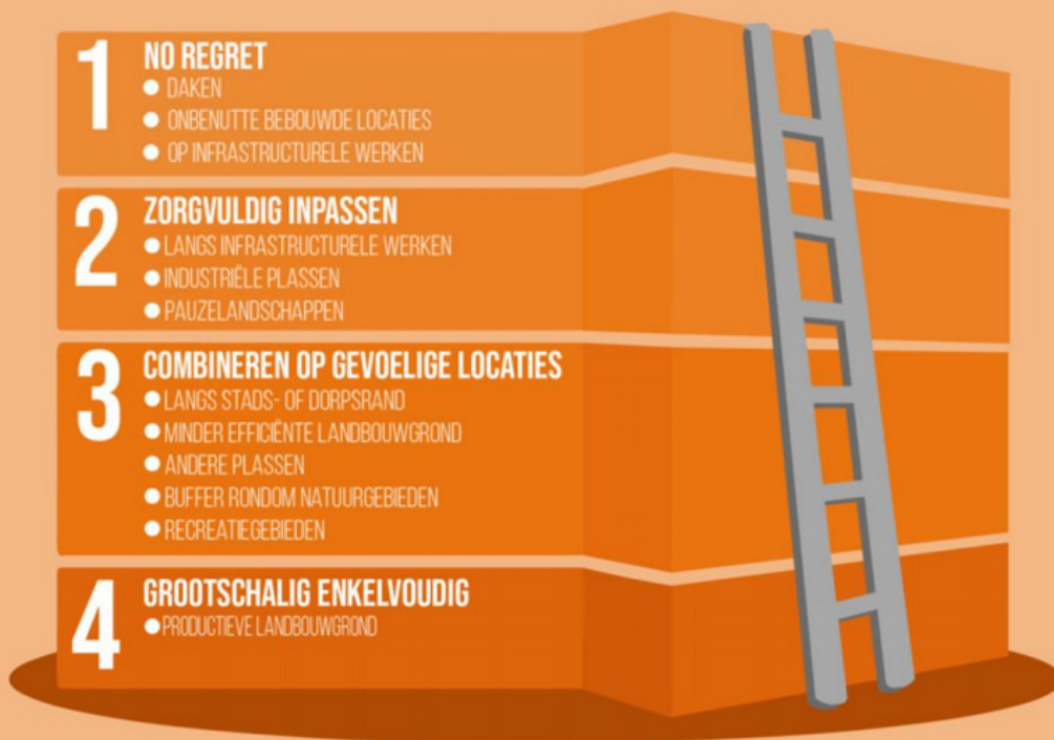
Voor het opwekken van energie vinden wij het belangrijk om eerst naar zogenaamde no-regret maatregelen te kijken. Dit zijn die maatregelen waarvan algemeen maatschappelijk geaccepteerd wordt dat deze als eerste opgepakt worden.

Zet in op het maximaal faciliteren van de hoogste treden van de energieladder. Maak het voor particulieren, bedrijven en lokale initiatieven mogelijk om te investeren op de plekken die geen impact hebben op de kwaliteit van natuur en landschap (daken, industrie, geluidswallen etc). Dit vraagt om organisatorische en financiële steun vanuit de provincie.

Alleen no regret maatregelen zijn onvoldoende om de doelstelling te halen. Daarom is ook grootschalige energieopwekking nodig. Daarvoor hebben we de groene ontwikkelprincipes opgesteld (zie punt 4).

Wij zien de volgende maatregelen in Overijssel als eerste prioriteit.

- zon op bedrijfsdaken
- zon op parkeerterreinen
- zon op vuilstorten
- zon op/bij weginfra
- zon en wind op bedrijventerreinen



Figuur 1:

Zonneladder zoals voorgesteld door de landelijke Natuur en Milieu Federaties.

Lees over zorgvuldige toepassing van zonne-energie.

www.natuurenmilieuoverijssel.nl/wp-content/uploads/sites/16/2019/10/Constructieve-zonneladder.pdf



Houd rekening met natuurgebieden en migratieroutes van vogels en vleermuizen

3) Regionale blik en landschap als uitgangspunt

Landschap als uitgangspunt

Om samenhang in het landschap aan te brengen en de diversiteit van landschappen te behouden is het nodig om met een 'regionale blik' zoekgebieden te kiezen. Immers, de visuele effecten van windmolens beperken zich niet tot gemeentegrenzen. Ingrepen die nodig zijn voor de energietransitie kunnen immers grote gevolgen hebben voor het landschap. De schaal van de ingrepen moet passen bij de schaal van het landschap.

Cumulatieve effecten

Zowel bij de keuze van zoekgebieden voor windenergie, als ook bij het ontwerp van een windpark, moet aandacht zijn voor cumulatieve effecten van windturbines op vogels. Immers kraanvogels, blauwe kiekendieven en andere soorten gebruiken gemeentegrens-overschrijdende netwerken

van natuurgebieden om te leven. Zo bewegen blauwe kiekendieven zich tussen het Wierdense Veld en de Engbertsdijksvenen. Indien bij beide natuurgebieden windmolens komen, dan is dat funest voor dergelijke soorten.

Integrale benadering

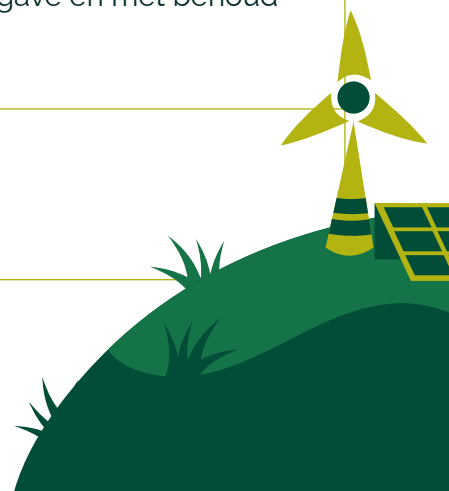
Het bepalen van de beste locaties hoort onderwerp te zijn van een democratisch proces samen met de bevolking. Dat geldt ook voor het formuleren van andere randvoorwaarden, bijvoorbeeld om hinder voor de omgeving te voorkomen, voor investeringen in het landschap, natuur of andere maatschappelijke doelen en financiële participatie. Het vraagt om een beleidstraject met een integrale benadering waarin alle belangen worden afgewogen.

Dat is de taak van de overheid, niet van een ontwikkelaar.

Ons standpunt voor opwek van zonne- en windenergie

per type landschap

Locatie / bestemming	Mogelijkheden grootschalige opwek zonne- en windenergie
Bedrijventerreinen	Veel mogelijkheden Gezien het industriële landschap en de aanwezigheid van energieinfrastructuur. Ook vanwege het bij elkaar brengen van vraag naar energie en opwek van energie.
Landelijk gebied met relatief lagere landschappelijke waarde	Mogelijkheden Dit betreft de grootschalige jonge ontginningslandschappen, die vanwege hun jonge leeftijd meestal minder cultuurhistorische waarde hebben. Belevingswaarde is relatief laag. Het meer industriële karakter van het landschap en de rechtlijnige verkaveling bieden aanknopingspunten voor een passend ruimtelijk ontwerp. Hier liggen vaak kansen voor herstel van verdwenen landschapselementen en daarmee tevens een bijdrage aan 10% groen-blauwe dooradering.
Landelijk gebied met relatief hogere landschappelijke waarde	Beperkte mogelijkheden Dit betreft de oudere cultuurlandschappen met meer cultuurhistorische waarden en vaak kleinschalige verkaveling. Belevingswaarde is relatief hoog. Enkele hectares zonnepark kan passend zijn, mits groen omzoomd. Kleinschalige opwekking van windenergie in uitzonderingsgevallen met hoge investeringen in landschap, natuur en cultuurhistorie. Hier kunnen kansen liggen voor herstel van verdwenen landschapselementen en daarmee tevens een bijdrage aan 10% groen-blauwe dooradering. Géén energieparken in of nabij de gebieden met de hoogste landschappelijke-, natuur- en cultuurhistorische waarden.
NNN en overige natuur	Zeep beperkte mogelijkheden Alleen bij substantiële impuls in natuuropgave en met behoud van aanwezige natuurwaarden.
Natura 2000	Geen mogelijkheden





Inspirerend voorbeeld

Windpark Slufterdam

Bij de opening van het vernieuwde windpark Slufterdam in 2019 werd bekendgemaakt dat een fonds opgericht zou worden om te investeren in de natuur op Westvoorne in de omgeving van het nieuwe windpark. Dit is nu realiteit. Vattenfall en Eneco hebben de samenwerking gezocht met Stichting Het Zuid-Hollands Landschap en Vereniging Natuurmonumenten. Ook de gemeente Westvoorne heeft zich aangesloten bij het initiatief en stelt eenzelfde hoeveelheid financiële middelen beschikbaar als Eneco en Vattenfall. Afsproken is om lokale partijen of organisaties die actief zijn in het natuurgebied bij de plannen te betrekken. Zo kunnen de gelden van het fonds optimaal worden ingezet voor natuurontwikkeling die ook past bij het gedachtegoed van de omgeving. Zo steunen duurzame energiewinning en natuurontwikkeling elkaar.

Doel van het Natuurfonds is om de komende vijftien jaar de natuurwaarde te verhogen én de natuurbeleving te vergroten in het Voornes Duin en de Voordelta. Stichting Het Zuid-Hollands Landschap en Vereniging Natuurmonumenten beheren deze Natura 2000-gebieden. Ze kijken naar mogelijkheden om de duinnatuur te versterken en vogels en andere dieren in het gebied te beschermen.

Het fonds richt zich tegelijkertijd op het verbeteren van de duinroutes voor verschillende gebruikersgroepen en de verduurzaming van het bezoekerscentrum. Uitgangspunt is dat het gaat om structurele verbeteringen van de natuur in het gebied. Het dagelijks beheer van het Natuurfonds ligt bij Stichting Het Zuid-Hollands Landschap.

4) Onze vier ontwikkelprincipes

1. Ontzie de meest waardevolle gebieden

Wij zijn van mening dat grootschalige windturbines niet passen in de meest authentieke en kleinschalige waardevolle gebieden van Overijssel, zoals bijvoorbeeld landgoederenzones, oude hoevelandschappen, eslandschappen, NNN en authentieke beekdalen. Kleinschalige molens en kleinschalige zonneparken kunnen wel ingepast worden (zie tabel).

2. Onderzoek mogelijkheden in jonge ontginningslandschappen

Voor grootschalige energieopwekking hebben de jonge ontginningslandschappen onze voorkeur, omdat in die landschappen de invloed van de moderne mens het meest nadrukkelijk aanwezig is. Benut hiervoor de ontwikkelperspectieven uit de Omgevingsvisie Overijssel, de studie "Energieopwekking in de Landschappen van Overijssel" en de "Waarderingskaart Buitengebied" beiden van H+N+S Landschapsarchitecten.

3. Cluster windmolens waar dit kan

Eén van de uitgangspunten van onze visie op windenergie in het landschap, is clustering. In het geval van clustering is de impact op het landschap groot, maar de energieopbrengst ook. Wordt er niet geclusterd, dan kunnen één of twee molens grote impact op het landschap hebben, terwijl de opbrengst relatief laag is. Verspreiding van windmolens door de provincie heeft als nadelig gevolg dat vele natuurgebieden en landschappen aangetast worden. Tevens doet verspreiding afbreuk aan de diversiteit van landschappen.

4. Onderzoek effecten op natuurwaarden

Natuurwaarden komen niet pas aan de orde bij een vergunningaanvraag voor een windmolen. Dat is echt te laat. Natuurwaarden spelen een rol in de afweging van zoekgebieden ten opzichte van elkaar. Betrek bij het in beeld brengen van de natuurwaarden, niet alleen het begrensde natuurgebied, maar ook de migratieroutes van vogels en vleermuizen en de foerageergebieden. Foerageergebieden van roofvogels en weidevogels liggen vaak in het agrarisch gebied. In het geval van zoekgebieden nabij een N2000 gebied, adviseren wij een 'voortoets N2000' uit te voeren. Daarmee voorkomt u dat er beleid of projecten voorbereid worden, die achteraf juridisch onhaalbaar blijken te zijn. Wij pleiten voor het toepassen van de best beschikbare technieken voor mitigeren en negatieve effecten (o.a. vogeldetectie en stilstandvoorziening).

Lees meer:

Checklist natuurbelangen bij grondgebonden zonneparken:

www.natuurenmilieufederaties.nl/wp-content/uploads/2019/06/190516-NMF-NM-Checklist-Natuurbelangen-Grondgebonden-Zonneparken-DIGITAAL.pdf





We streven naar 50% lokaal eigendom.

5) Organiseer participatie op gebiedsniveau

Wij pleiten voor het organiseren van een zorgvuldig proces met inwoners en andere stakeholders als dé basis voor een succesvolle energietransitie. Niet alleen het proces rond één specifiek project, maar vooral en allereerst het brede proces over de hele energieopgave en de locatiekeuzes. Indien landgoedeigenaren of eigenaren van natuurterreinen belanghebbende zijn, betrek hen dan zo vroeg mogelijk. In het Klimaatakkoord is afgesproken dat voor grootschalige opwek van hernieuwbare elektriciteit op land gestreefd wordt naar 50% eigendom van de lokale omgeving. Dit streven is een einddoel van een open en transparant proces. Dit is belangrijk, omdat draagvlak valt of staat met het gevoerde proces tijdens de ontwikkeling van een project.

Met de lokale omgeving als mede-eigenaar en dus medeontwikkelaar, worden de beste voorwaarden geschapen voor een gelijkwaardige, open en transparante samenwerking met andere partijen.

Wanneer de omgeving in een vroeg stadium eigenaar is van het resultaat, is ze ook eigenaar van de ontwikkeling ervan. Het streven naar 50% lokaal eigendom is een belangrijk middel om

draagvlak voor de energietransitie te versterken, want hiermee blijven de baten van een project in de regio en profiteert de omgeving ervan.

Faciliteren van een Overijsselse ontwikkelingsmaatschappij.

Wij pleiten voor een regionale ontwikkelingsmaatschappij die met actief grondbeleid geschikte locaties voor grootschalige energieopwekking vrijspeelt om het rendement lokaal, gebiedsgericht te investeren in natuur, landschap en leefbaarheid van het landelijk gebied.

Lees meer:

Gedragcode Wind op Land:

www.nwea.nl/gedragcode-wind-op-land

Gedragcode Zon op Land:

www.klimaatakkoord.nl/participatie/nieuws/2019/11/13/gedragcode-zon-op-land

Handleiding Participatieplan Wind op Land:

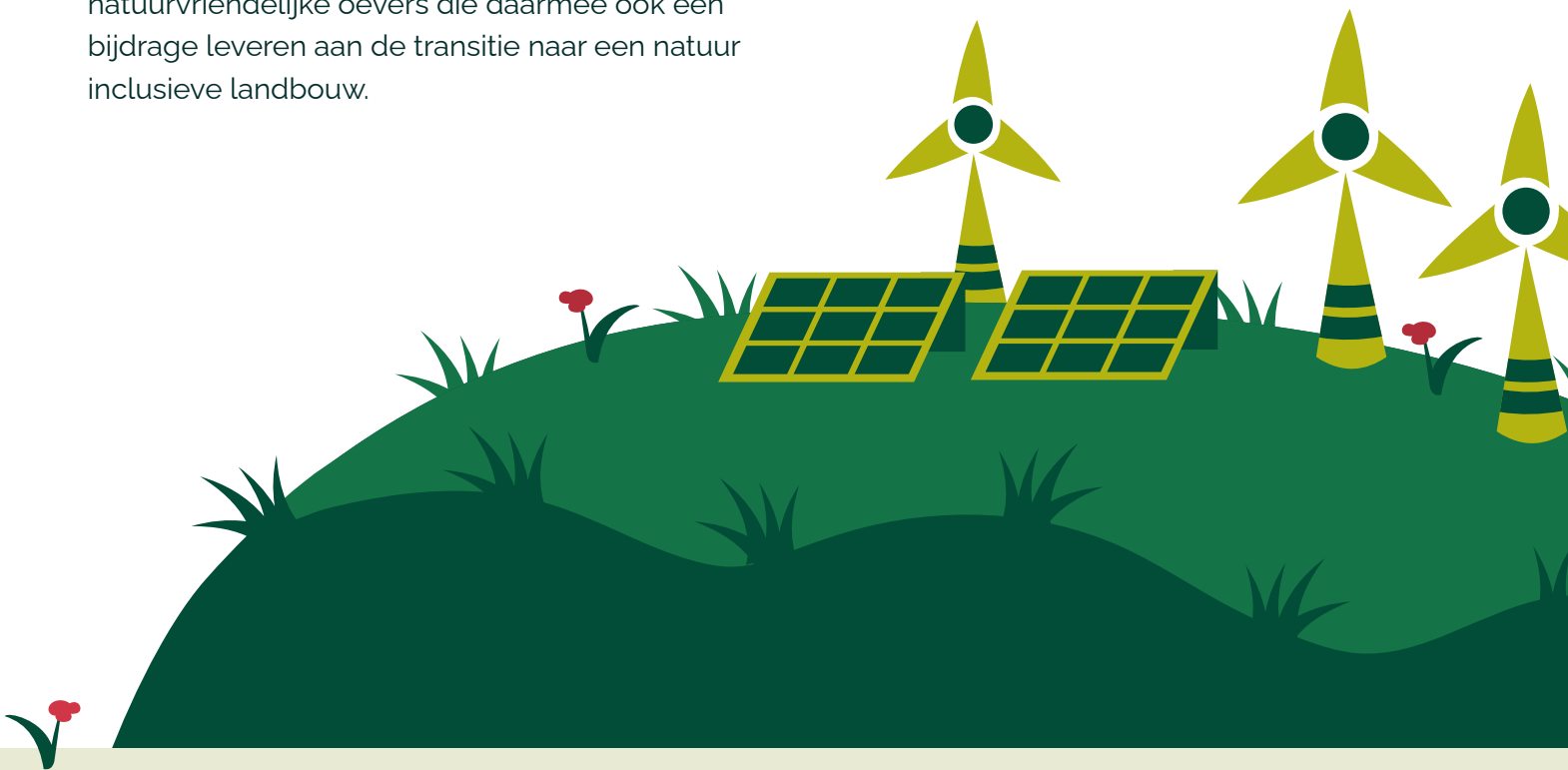
www.handleidingparticipatieplan.nl

6) Financiële impuls natuur en landschap

Wat ons betreft geldt bij grootschalige opwekking: hoe hoger de landschappelijke kwaliteit en hoe groter de impact van het energieproject hoe groter de impuls die gegeven moet worden aan natuur en landschap. Dat geldt ten eerste voor de projectlocatie zelf maar zeker ook voor de omgeving. Om ruimtelijke kwaliteit toe te voegen aan de omgeving zien wij graag dat zowel windlocaties als zonneparken investeren in de groenblauwe dooradering van het landschap.

Denk hierbij aan aanleg en beheer van houtwallen en singels, poelen, natuurvriendelijke oevers die daarmee ook een bijdrage leveren aan de transitie naar een natuur inclusieve landbouw.

Voor wat hoort wat: zorg ervoor dat ruimtelijke inpassing direct fysiek wordt uitgevoerd en het bijbehorende beheerbudget in een omgevingsfonds wordt beheerd. Laat een onafhankelijke en kundige organisatie toezichthouden op de invulling en uitvoering van impulsmiddelen. Ons voorstel is om hierbij zoveel als mogelijk de bestaande landschapsfondsen in te zetten om financiële stromen te bundelen en uitvoering te geven aan de kwaliteitsimpuls.



Contact

Heeft u vragen of wilt u meer informatie? Neem dan contact op met:
Natuur en Milieu Overijssel



Leander Broere



l.broere@natuurenmilieuoverijssel.nl



038 425 09 69



