



Waterig Wierdense Veld



Speciale uitgave
ter ere van het interne
natuurherstel Natura 2000

Maart 2022

Wierdense



Veld



Landschap
Overijssel

Dit magazine is een eenmalige uitgave
van Landschap Overijssel.

Inhoudsopgave

- 4** Het belang van hoogveenherstel
- 6** Samen de schouders eronder
- 8** Een gevarieerd hoogveenlandschap
- 10** De uitvoering
- 12** Door de ogen van de ecooloog
- 14** Van het Wierdense Veld naar het Notterveld
- 18** Beleving van een hoogveenlandschap
- 20** Het veld vertelt het verhaal
- 22** Een natuurbeheerder is nooit klaar
- 24** Thermometer in de natuur
- 26** Vrijwilligers van het Wierdense Veld
- 28** Hoe het veen ontstond, verdween en terugkeerde
- 30** Op de hoogte blijven van ontwikkelingen

Oproep: Bidsen gezocht!

*Bestel hier de unieke
kaartenset gratis!*



Boven: Kleine zonnedaauw, fotograaf Mark Zekhuis
Links: Levendbarende hagedis, fotograaf Jacob van der Weele

Aanwijzing Natura 2000 en opgave

Het Wierdense Veld is 420 hectare groot en was ooit onderdeel van een immens en groot aaneengesloten hoogveengebied waar ook de Engbertsdijksvenen deel van uit maakten. Het gebied is op Europese schaal zo bijzonder, dat het de Natura 2000-status heeft gekregen. In het Wierdense Veld vind je levend hoogveen. Door een slecht doorlatende laag in de bodem, de gliedelaag, kan het regenwater de bodem niet intrekken. Voor de veenwinning zijn vroeger delen van het gebied afgegraven waar-

door de gliedelaag lek is geraakt. Hierdoor liep het regenwater op sommige plekken weg de zandige ondergrond in. Met verdroging tot gevolg. Het honderden jaren oude veen dreigde helemaal te verdwijnen. Om dit te stoppen, en hiermee het veenlandschap met al haar bijzondere planten en dieren te beschermen, zijn we afgelopen najaar gestart met het dichten van de lekken om de waterhuishouding in het gebied op orde te krijgen.

Het belang van hoogveenherstel

Het omvangrijke interne natuurherstelwerk in het Wierdense Veld is nagenoeg geklaard. Afgelopen winter is de belangrijkste opgave afgerond: het dichten van de gaten en scheuren in de slecht doorlatende laag onder het veen, waardoor het regenwater meer in het veen blijft staan. Het was mooi om te zien hoe het hele projectteam vol energie daar de schouders onder heeft gezet.

Maar ook de constructieve samenwerking in dit kader met de provincie Overijssel was prettig. Hierdoor hebben we een mooie stap kunnen zetten naar uiteindelijk de benodigde stabiele en hogere waterstanden. 'Uiteindelijk' want her en der werken we dit jaar nog aan het verbeteren van de waterhuishouding door het opwerpen van veendrempels op de meest kansrijke plekken (waardoor water minder makkelijk oppervlakkig kan afstromen) en het verwijderen van bosopslag om verdroging tegen te gaan.

Dit jaar wordt ook het uitwerken van de maatregelen buiten het Wierdense Veld weer ter hand genomen. En dat is goed nieuws, want alleen de combinatie van de effecten van het interne en externe natuurherstelwerk zal gaan leiden tot doelbereik: hogere grondwaterstanden in de zandondergrond en de veenbasis. Een belangrijke voorwaarde voor hoogveenherstel en -ontwikkeling!

En dat is essentieel, want het belang van de overgebleven hoogveengebieden in Nederland, waaronder het Wierdense Veld, is binnen Europa als zeer groot beoordeeld. De Nederlandse bijdrage aan het totale oppervlak van dit habitatype binnen de Europese Unie bedraagt namelijk meer dan 4%, daar waar een range rond een belang van 1% door de EU al als 'een groot belang' wordt bestempeld. Het stoppen van de achteruitgang en verder herstel van deze unieke hoogveengebieden is dan ook een belangrijke verantwoordelijkheid en vormt daarmee de basis voor het herstel van hoogvenen landelijk. Landschap Overijssel is trots hier een bijdrage aan te kunnen leveren.

Met het natuurherstel van het Wierdense Veld stellen we niet alleen dit bijzondere landschapstype, met bijbehorende plantensoorten, veilig, maar blijft het belangrijke leefgebied voor tal van typische hoogveensoorten als gladde slang, kraanvogel, levendbarende hagedis en noordse glazenmaker behouden.



Niels Bronsgeest

Projectleider Intern
Natuurherstel Wierdense Veld

Samen de schouders eronder

De interne werkzaamheden in het Wierdense Veld zijn afgerond, maar voor goed hoogveenherstel moeten ook in het omliggende gebied maatregelen getroffen worden om de hydrologie van het gebied te herstellen. Provincie, LTO Noord en Landschap Overijssel zijn blij dat de gesprekken hierover zijn hervat. "Natuur en het agrarisch bedrijf gaan al eeuwenlang goed samen", zegt gedeputeerde Gert Harm ten Bolscher. "Dan moet dat in 2030 toch ook nog kunnen."

"In het natuurgebied zelf hebben we al het mogelijke gedaan voor vernatting", zegt Hans Pohlmann van Landschap Overijssel. "Het is mooi dat we dit nu al bereikt hebben, want het gebied staat zwaar onder druk. Maar het is niet voldoende. We beseffen heel goed dat dit ingrijpend en pijnlijk is voor omwonenden die hierdoor geraakt worden. Temeer omdat er lange tijd spanning en onduidelijkheid was. Het is voor iedereen belangrijk dat er snel zekerheid komt en een oplossing die voor iedereen werkbaar is."



Hans Pohlmann



Gert Harm ten Bolscher

Ondersteunen

"Het is een inspannend en moeilijk traject geweest met veel emoties die ik ontzettend goed begrijp", zegt ook Gert Harm. "Je zult hier maar wonen en je voorouders hebben het gebied ontgonnen. Nu word je geconfronteerd met maatregelen die jouw grond en erf raken. Die pijn heb ik gevoeld bij omwonenden. Aan de andere kant ligt er een opdracht die uitgevoerd moet worden vanuit afspraken die op rijksniveau gemaakt zijn. Daar moeten we samen uit zien te komen. In het voorjaar van 2021 is de provincie in gesprek gegaan met omwonenden die dat zelf wilden om hen te ondersteunen bij hun keuze. Dat kan de keuze zijn om te blijven en de bedrijfsvoering natuurgericht te maken. Of het bedrijf op een andere plek voort te zetten op een manier die past bij het ondernemerschap van de boer."

We denken mee in financiële constructies, stellen kennis en - indien mogelijk - tijdelijke pachtgronden ter beschikking, noem maar op. Omwonenden staan er niet alleen voor. Nu het uitwerken van de maatregelen buiten het gebied weer wordt hervat, kunnen we met iedereen in gesprek gaan die daadwerkelijk geraakt wordt door de opgave."

Koffie en koek

Ook Landschap Overijssel staat er open en meewerkend in, zegt Hans. "In september stonden tientallen trekkers op ons terrein voor een protestactie. We hebben ze met koffie en koek ontvangen, want we willen heel graag in gesprek. Ik hoop dat we de komende periode nog vaak met koffie en koek bij elkaar zitten om in oplossingen te denken. Het grondwaterpeil moet omhoog, maar ik zou het heel mooi vinden als we in het te vernatten gebied een goede balans tussen natuur en economie kunnen vinden. Ook zijn er wellicht mogelijkheden om boeren te betrekken bij ons natuurbeheer, als één van de pijlers van hun bedrijf. We zullen al het mogelijke doen om in goed overleg en naar ieders tevredenheid oplossingen te vinden."



Kennis benutten

"Ik ben er blij mee dat omwonende boeren, Landschap Overijssel, gedeputeerde en LTO Noord weer bij elkaar zijn geweest", zegt Klaas de Lange van LTO. "Als je samen iets wilt doen, moet je begrip voor elkaar krijgen. Het is belangrijk dat Landschap Overijssel en de provincie uitleggen waar ze mee bezig zijn en erkennen dat dit een zware dobber is. Mensen zijn verknocht aan hun omgeving en hun grond. Daar moet je respectvol mee omgaan. Pas als er wederzijds begrip is, komt iedereen in de meewerkstand en kan de waardevolle kennis van boeren benut worden. Er ligt al veel onderzoek dat we als basis gebruiken. Maar de boeren hier werken al jaren rond het Wierdense Veld. Ze hebben slimme ideeën over het water. We hebben hun gebiedskennis hard nodig om de maatregelen op een goede manier in de omgeving in te passen. Dat is de zoektocht."

Voorbeeld

Gert Harm: "De afgelopen eeuwen hebben agrarische ondernemers laten zien dat ze heel goed het landschap kunnen beheren en onderhouden. Het zou mooi zijn als het Wierdense Veld een voorbeeldgebied kan worden van hoe je als ondernemer samen met de natuur prima een boterham kan verdienen."

Klaas de Lange

Een gevarieerd hoogveenlandschap

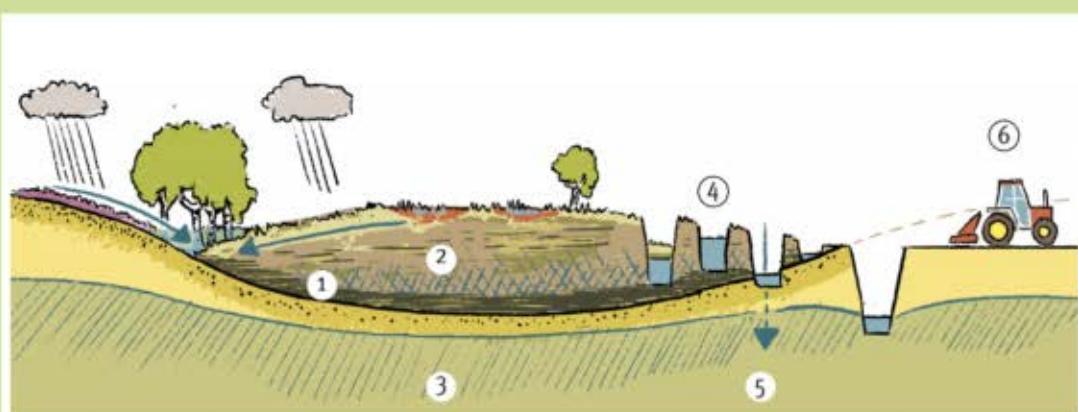
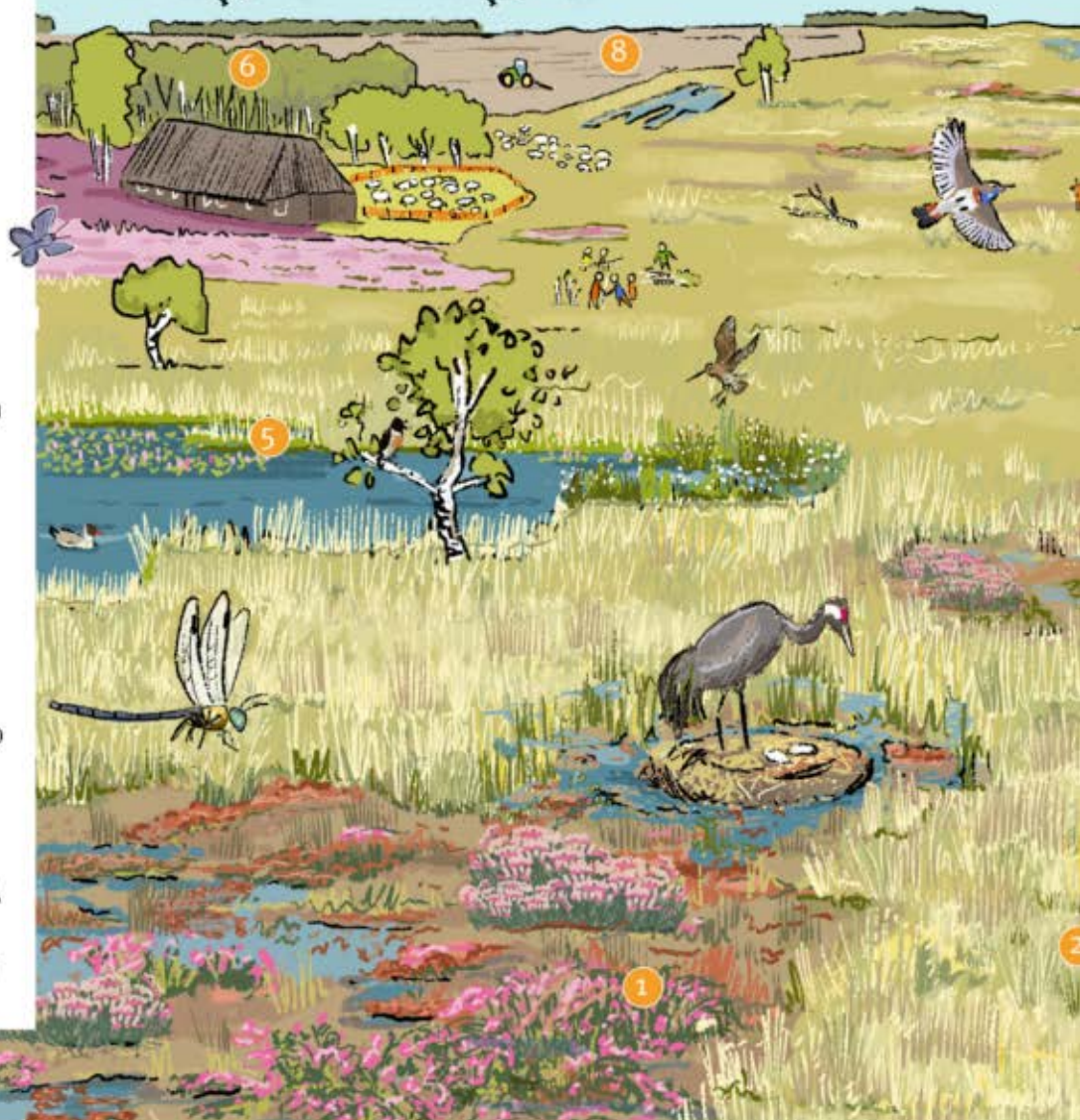
Een hoogveenlandschap is een afwisselend landschap met veel verschillende kleine leefgebieden. Van oorsprong een nat landschap. De Nederlandse hoogveengebieden hebben last van verdroging. Met het herstellen van de natuur, zorgen we ervoor dat deze veengebieden weer nat worden en het veen kan herstellen en aangroeien. Hiermee beschermen we dit waardevolle landschap voor de planten en dieren die er leven en voor ons om van te genieten!

1 Levend hoogveen bestaat uit bultvormende veenmossen die als een spons regenwater kunnen vasthouden. Hierdoor ontstaat een nat en stabiel milieu waarbij het waterpeil minimaal schommelt. Het is een voedselarm en zuur milieu met specifieke soorten als kleine veenbes, ronde zonnedauw, lavendelhei en de hoogveenglanslibel. De natte omgeving maakt dit een veilig leefgebied voor grondbroeders zoals de kraanvogel.

2 Rond het levend hoogveen ligt rustend hoogveen. Hier groeien minder kritische soorten veenmos. Er groeit wel degelijk nieuw veenmos aan, maar door teveel wisseling in het waterpeil en droogte, verteert het aan de onderkant en raakt het overgroeid met gras. Je vindt hier pijpestro, waterveenmos, levendbarende hagedis en roodborsttapuit.

3a In het rustend hoogveen vind je op de nattere plekken **natte heide**: dopheide en klokjesgentiaan, het heideblauwtje en de heikikker.

3b Op de wat hogere en drogere zandruggen in het veenlandschap, vind je **droge heide**: struikheide met soorten als tormentil, duivelsnaaigaren, ericabij, gladde slang en graspieper.





4 Vroeger werd veen uitgestoken en gedroogd tot turf. Door de turfwinning ontstonden grote gaten die vol liepen met regenwater, ofwel de **veenputten**. Hier vind je soorten als veenpluis, witte snavelbies, eenarig wollegras, noordse glazenmaker en venwitsnuitlibel.

5 De veenresten tussen de veenputten werden soms weggeslagen door wind en water. Er ontstond dan een grotere **veenplas** met soorten als dodaars, wintertaling, watersnip en poelkikker.

6 Aan de drogere en hogere randen van het veenlandschap staan **oudere bosjes**. Hier profiteren dieren van die de beschutting nodig hebben. Denk aan wielewaal, ree, ransuil, havik en bont dikkopje (vlinder).

7 In de jaren 1800-1950 werden de randen van het veen ontgonnen en ingericht voor de landbouw. Je ziet dit nog terug in **kleine graanakkertjes** met klaprozen en korenbloemen en kleine weides met reukgras en margriet. De akkers en weides werden gescheiden met singels en houtwallen. Ideaal voor de patrijs en grauwe klauwier.

8 Later werd het landschap praktischer en rationeler ingericht voor de landbouw met **grote blokken aaneengesloten akkers**, diepe ontwateringssloten en harde grenzen. Je herkent dit landschap aan de rechte wegen en sloten.

Ontstaan

Lang geleden, 2000 jaar v. Chr. bestonden grote delen van Nederland uit hoogveen. Hoogveen ontstaat op plekken waar het regenwater niet weg kan. In de bodem zit een ondoorlatende laag, de gliedelaag 1, waar regenwater 2 op blijft staan en grondwater 3 niet boven komt. Hier kunnen planten groeien die houden van voedselarme, natte en zure omstandigheden.

De onderste laag veenmos sterft af, maar verteert niet omdat er geen zuurstof bij komt. We spreken van levend hoogveen wanneer er meer veenmossen aan de bovenkant van het pakket aangroeien dan er aan de onderkant afsterven. Het pakket veen wordt dan steeds dikker.

In veel hoogveengebieden is, onder andere door vroegere veenwinning 4, de ondoorlatende gliedelaag op sommige plekken lek geraakt 5. Samen met ontwatering van de naastliggende landbouwgronden 6 en waterwinning, zorgt dit ervoor dat het veen verdroogt en verteert.





Uitvoering

Kraanmachinist Marco Wennink vertelt...

Marco is kraanmachinist bij Gerwers die de uitvoering van het werk heeft verricht. De uitvoering van natuurherstel in een hoogveenlandschap is altijd spannend omdat het kwetsbare gebieden zijn. Voor je het weet, zak je weg in de zompige ondergrond of, erger nog, in het veen. Het vraagt dus de nodige kennis en ervaring om dit precisiewerk met de grote machines te kunnen uitvoeren. Aannemer Gerwers uit Tilligte heeft ervaring met natuurherstel in dit soort terreinen en heeft de klus destijds dan ook gekregen.

Heb je eerder in dit soort ontoegankelijke gebieden gewerkt?

"We hebben eerder projecten gedaan in dit soort veengebieden, bijvoorbeeld in het Haaksbergerveen, Aamsveen en Dwingelderveld. Ieder hoogveengebied vraagt zijn eigen aanpak van het werk. Allerbelangrijkste is om te weten wat de draagkracht van het veen is. Van daaruit ga je aan het werk. Ik vind het mooi werk! Het biedt de mogelijkheid om je vakkennis uit te dragen en dat is leuk."

Zag je het verschil tussen een veenput die lek is en één die intact is?

"Als je weet hoe het veen is opgebouwd, zie je makkelijk het verschil tussen een veenput die lek is en een put die nog de juiste omstandigheden heeft. Bij het ontgraven van de putten zie je direct of de ondoorlatende bodemlaag, ofwel de gliedelaag, intact is of niet. Dit is trouwens vaak maar een dunne laag, dus je moet wel weten waar je op moet letten."

Ben je nog iets bijzonders tegengekomen tijdens je werk?

"Wat ons opviel, is dat goed te zien was hoe intensief men in het verleden naar veen heeft gezocht. Om het veen te kunnen winnen, mocht het niet te nat zijn. Veen lag vaak in een laagte, ook wel een holle lens genoemd. Dit is ook het geval op meerdere plekken in het Wierdense Veld. Om dit water



te kunnen afvoeren, werden geulen gegraven door het veen richting een zandkop. Hier kon het water namelijk de bodem intrekken omdat hier geen ondoorlatende bodemlaag zit. Ook werden diepere putten gegraven door de gliedelaag heen om bij het zand te komen. Deze geulen en diepe putten zijn we op verschillende plekken tegengekomen."

CIJFERS OVER DE UITVOERING

- Ongeveer 200 lekken gedicht
- 18.000 m³ leemhoudende grond gebruikt om de lekken te dichten
- Ruim 450 m dijkes aangelegd, grootste deel rond de 'Meeuwenplas'
- Ongeveer 3000 meter greppel gedempt.



Door de ogen van de ecooloog

“Als ik in het Wierdense Veld loop, zie ik een landschap dat kan ontwikkelen naar een prachtig hoogveenlandschap, maar wat helaas op dit moment ernstig verdroogd is. Alleen op de plekken met een dik resterend veenpakket en waar jaarrond het water op een vast niveau blijft staan, kunnen de kritische hoogveenmossen groeien. Dat zijn nu de veenputten. Om een permanente groei van hoogveenmossen te hebben, moet het gebied jaarrond vochtig zijn én mag het waterpeil niet te veel wijzigen, momenteel zijn dit de plekken die ver van de randen en ontwatering vandaan liggen.

Op de hogere en drogere delen is het veen aan het verteren. De voedingsstoffen, net als de CO₂ overigens, die duizenden jaren in het veen opgeslagen zaten, komen vrij. Het resultaat hiervan is een flinke toename van onder andere berk en pijpenstrootje. Op de hoge plekken waar het veen al helemaal is

afgegraven of verteerd is, komt zand naar het oppervlak en ontstaan voedselarme, zure en droge plekken. Hier wil eigenlijk niets anders groeien dan struikheide.

De bijzondere soorten die van oorsprong thuishoren in een hoogveenlandschap, zoals de venglazenmaker, maanwaterjuffer, noordse glazenmaker en hoogveenglanslibel komen nog sporadisch voor. De lijst met verdwenen soorten uit het Wierdense Veld, zoals veenhooibeestje, veenbesblauwtje, adder, korhoen, grutto en wulp, neemt toe. Wat komt hiervoor in de plaats? Algemeneren diersoorten die houden van pijpenstrootje en struwelen, zoals de graspieper, rietgors, roodborsttapuit, fitis en moerassprinkhaan en dieren die niet zoveel eisen aan hun omgeving stellen zoals keizerlibel, de blauwe glazenmaker en de houtpantserjuffer.”



Wulp, Bert Stegeman




Ronde zonnedauw



Adder, Mark Zekhuis



Heideblauwtjes, Mark Zekhuis




Korhoen, Hans Hoppen



Groentje, Mark Zekhuis



Witte snavelbies, Mark Zekhuis



Patrijs, Jacob van der Weele

Maar als ik dan wegdroom...

"...naar hoe het Wierdense Veld er over vijftig jaar uit kan zien, is er zeker reden voor optimisme! Door het natuurherstel zijn hele delen van het rustende hoogveen wakker geworden en groeien aan. Het watersysteem is verbeterd en door verschillende ingrepen is er nog nauwelijks schommeling in de waterstand: de juiste omstandigheden voor de bultvormende hoogveenmossen die weer aan het groeien zijn. Het hoogveen puilt uit de veenputjes en zal ook daarbuiten op het maaiveld groeien. Het pijpenstrootje wordt verdrongen door veenmossen, veenpluis, veenbies en heide. Zelfs zo dat op de natte plekken, in de kern van het gebied, de schapen niet meer nodig zijn. Door de hogere waterstand kan het bos minder goed groeien en zal het aandeel berken afnemen, waardoor het gebied haar openheid behoudt.

De plekken met lavendelheide, witte snavelbies en eenarig wollegras breiden uit en kleine veenbes en ronde zonnedauw komen weer als vanzelfsprekend voor in het Wierdense Veld. De kritische veenlibellen zoals venglazenmaker, maanwaterjuffer, noordse glazenmaker en hoogveenglanslibel vliegen je om de oren en de boomvalk profiteert hiervan, die hier dan ook weer gaat broeden. Er broeden dan misschien wel tien paar

watersnippen en het wemelt van de heideblauwtjes. In het voorjaar is het een concert van heikickers en ook de levendbarende hagedis ritselt in dit hoogveenlandschap. De natte randen van het gebied zijn zachte randzones waar het veenlandschap overgaat in het bijpassende agrarische landschap. Het is een bloeiend en levend gebied waar grauwe klauwier broedt, wulpen jodelen, patrijs en kwartel roepen en waar het genieten is voor bezoekers en bewoners. Mensen komen van ver om het unieke gebied te beleven en geven hiermee een impuls aan de lokale economie. Ze genieten van 'het geblaat' van de watersnip, komen het groentje fotograferen en wandelen over het vlonderpad waardoor delen van het natte hoogveen te beleven zijn. Kortom, een landschap waar het goed vertoeven is voor mens, plant en dier."



Mark Zekhuis, ecooloog

Van het Wierdense Veld...



Ecoduct van boven,
foto's Serge Bogaerts, Rijkswaterstaat

De N35 tussen Nijverdal en Wierden wordt over enkele jaren opgewaardeerd tot een autoweg met gescheiden rijbanen en twee rijstroken per richting. Rijkswaterstaat en andere betrokken partijen zijn druk met het maken van de plannen hiervoor. Onderdeel hiervan is de aanleg van een ecoduct dat het Wierdense Veld met het ten zuiden van de N35 gelegen natuurgebied 'Notterveld' moet verbinden. Via dit ecoduct (dat de naam 'Notterveld' zal krijgen) kunnen dieren veilig zowel de autoweg als de naastliggende spoorlijn oversteken. Het ecoduct wordt speciaal ingericht voor 'heide-gerelateerde' diersoorten zoals levendbarende hagedis, gladde slang, heikikker, heideblauwtje en (kleine) zoogdieren. Deze amfibieën, zoogdieren en insecten stellen allemaal hun eigen eisen aan de oversteek. Waar het ree baat heeft

bij wat beschutting en rust tijdens de overtocht, heeft een reptiel behoefte aan zon en weinig begroeiing. Een vleermuis daarentegen heeft bomen nodig die zijn sonarpiepjes weerkaatsen en hem op deze manier de weg wijzen. Qua inrichting van het ecoduct een hele uitdaging dus.

Wegnemen van barrières

Veel natuur in Nederland is versnipperd. Dit is desastreus voor met name die dieren die zich niet zo makkelijk verplaatsen, zoals amfibieën of kruipende insecten. Inteelt en gebrek aan voedsel liggen op de loer. Een ecoduct is een geweldige manier om natuur met elkaar te verbinden en barrières op te heffen. Bij de verdere uitwerking van ecoduct 'Notterveld' zal ook moeten worden gekeken naar de verbinding van het ecoduct met beide natuurterreinen.

De grond aan de voet van het ecoduct, aan de kant van het Wierdense Veld, is momenteel in eigendom van de provincie Overijssel. Hier zal een juiste aankleding nodig zijn om de heidedieren te verleiden de oversteek te maken. Het ontwerp voor het ecoduct is in concept klaar. Nu moeten de plannen nog concreet worden gemaakt en zullen afspraken over het beheer volgen. Want wordt het ecoduct niet onderhouden, dan zal het binnen de kortste keer dichtgroeien met struiken en hiermee een deel van zijn functie verliezen.

Compensatiemaatregelen

Zoals gebruikelijk bij de opwaardering van infrastructuur, compenseert Rijkswaterstaat ook bij de verbreding van de N35 de effecten op de natuur. Rijkswaterstaat onderneemt in dit kader natuurversterkende acties. Vooruitlopend op de verdere besluitvorming en uitwerking van het N35 project, heeft Rijkswaterstaat al samen met

Landschap Overijssel en Staatsbosbeheer plannen gemaakt om de biodiversiteit en het landschap in de omgeving van de N35 te versterken. Het verbeteren van verkeersveiligheid, doorstroming en biodiversiteit gaan hiermee hand in hand. Naast de aanleg van het ecoduct wordt bestaande natuur in het Boetelerveld, Wierdense Veld en de Sallandse Heuvelrug versterkt. Daarnaast wordt het geliefde Sallandse landschap hersteld en versterkt door de aanleg van poelen en kilometers houtwallen en singels in het landelijk gebied.

In het Wierdense Veld worden daarnaast ook extra acties ondernomen om ook lokaal de omstandigheden voor hoogveenontwikkeling te verbeteren. Bijvoorbeeld door de plaatsing van folieschermen op een aantal plekken langs de rand van het gebied, waardoor water langer in het gebied vastgehouden wordt. Meer hierover leest u in het artikel op pagina 22 van dit magazine.

...naar het Notterveld.





Boven: Levend hoogveen, fotograaf Mark Zekhuis
Onder: Lavendelhei, fotograaf Loekie van Tweel

Boven: Poelkikker, fotograaf Mark Zekhuis
Onder: Parende hoogveenglanslibellen, fotograaf Martijn Bunskoek





Beleving van een hoogveenlandschap

Uitkijktoren in het Wierdense Veld. Fotograaf: Nico Kloek

Een hoogveenlandschap is een uniek soort landschap. Het is wijds, leeg, stil. Er zijn weinig punten van herkenning, zeker voor een ongeïfend oog. Toch heeft een hoogveengebied veel te bieden qua beleving. Een belangrijke tip hierbij is om terug te schakelen in je tempo. Even iets rustiger lopen en rustig de tijd nemen om waar te nemen. Voel de rust, hoor 'de geluiden van de stilte' en kijk in de verte. Zo op het eerste gezicht lijkt het leeg, maar in een hoogveenlandschap leven opvallend veel vogels. Kijk je goed om je heen dan zie je ze al snel zitten in het open landschap. In struiken of op de hogere veenbulten, die ze als uitkijkpunt gebruiken. Neem een verrekijker mee!

In plaats van verder van je afkijken, kun je juist ook heel dichtbij inzoomen en even je pas vertragen. Zo zie je wat voor planten er groeien en wat voor insecten daar weer op zitten. Het zijn er vaak veel meer dan je

denkt. Omdat een hoogveen zo'n bijzonder gebied is, zijn ze bij nadere aanschouwing vaak nog specialer ook. Zie je iets wat je niet kent? Via de handige app 'ObsIdentify' kun je erachter komen wat je hebt ontdekt, heel leuk om te doen en leerzaam bovendien.

Verkenning van de inrichting van het Wierdense Veld

Om de manieren om het hoogveen te ontdekken te vergroten, zijn we nieuwe mogelijkheden van beleving aan het verkennen. We nemen de ligging van de paden onder de loep om te kijken waar we ze interessanter kunnen maken voor een optimale beleving van het gebied. Wie weet zelfs ooit in combinatie met een vlonderpad, zodat ook de dichte en nattere stukken te ontdekken zijn. En samen met de gemeente Hellendoorn bekijken we of er mogelijkheden zijn om de westzijde van het gebied beter in te richten en toegankelijker te maken.

Het Wierdense Veld, onze mooie en grote voortuin, als leidraad voor de B&B



"Het Wierdense Veld is een mooie plek. Dat vonden wij ruim 30 jaar geleden al. Schaatsend op de "brandgang" ging ons hart sneller kloppen van de rust en de schoonheid van het gebied. Daar mogen wij nu wonen..

We laten onze gasten kennismaken met ons mooie plekje tegen het Wierdense Veld aan. De B&B en het rustpunt liggen direct aan het Natura 2000-gebied. Vogelaars, fotografen en rustzoekers weten ons prima te vinden. Zij genieten dan ook van het gebied met zijn bijzondere hoogveen, de schaapskooi en de vogeluitkijkpost. Wij vertellen gasten met passie over dit gebied. Dat doen we graag! Omdat je er woont, zie je de kraanvogels, ransuilen, wielewaal en heikikkers. Gasten laten ervaren hoe de stilte is en hoe het is om te zijn op een plek waar de nachten nog echt donker zijn, dat is te gek!

Die kleine pareltjes delen met je gasten, dat is zo genieten! Mensen waarderen ook dat je veel over het natuurgebied kunt vertellen en gaan er op uit om dit met eigen ogen te ontdekken en beleven."

Jolanda heeft ook nog een tip. "Als we dan iets moeten noemen dat beter kan, dan vinden wij het een mooie tip om een uitkijkpunt met een verrekijker te maken. Zo heb je op afstand meer zicht op het hoogveen en de planten en dieren die er leven."

Jolanda Elbert, eigenaresse van B&B Het Wierdense Veld



Evert Dijk

Het veld vertelt het verhaal

Terreinbeheerder Evert Dijk kijkt tevreden om zich heen in het Wierdense Veld. Het hoogveen, de rechte paden, de rechthoekige veenputten, de afwisseling van droge en vochtige heide en pijpenstrootje en kleine berkenbosjes. Ze horen bij de geschiedenis en beleving van het gebied. “De inrichting van het veld vertelt het ontginningsverhaal”, zegt Evert. “Dat kunnen we alleen doorgeven aan volgende generaties als we het in stand houden.”

Voor die instandhouding zijn de Natura 2000-maatregelen van groot belang. Evert: “Na de zomer zullen we zien hoeveel natter het gebied is geworden. En wat dit betekent voor het beheer. Op droge plekken zullen berken en grove dennen ontkiemen. Daar zetten we de kudde op of we gaan maaien als we erbij kunnen. Er kunnen ook ‘eilandjes’ van struiken en jonge bomen ontstaan waar we niet makkelijk bij kunnen. Daar ontstaan eerder mooie hoogveenbosjes. Dat past in dit hoogveenlandschap, dus die laten we mooi staan. Op andere plekken halen we nog bomen en struiken weg, omdat ze hier zorgen voor te veel verdamping en daarmee verdroging van het gebied. Maar ook om de openheid van het

gebied te behouden. Dat gaan we in de loop van 2022 waarschijnlijk doen.

Wandelen

De paden zijn nu nog wat modderig. Evert: “Als het ook na een droge periode nog zo is, halen we modder weg en brengen er zand voor terug. Zo kunnen wandelaars vanaf de overwegend lange, rechte paden van het hoogveengebied genieten. Deze rechte paden, de oude veenontginnings-assen, horen erbij. Wijk je ervan af, dan heb je kans om in een veenput te belanden. Daarnaast verstoor je de rust in het gebied. De planten maar vooral de dieren hebben rust nodig: om voedsel te zoeken, te rusten en om jongen groot te brengen. In het voorjaar komen broedvogels - waaronder de kraanvogels - alleen terug als ze hier een rustige plek vinden om hun nest te bouwen en jongen groot te brengen. We kijken overigens nog wel of er plekken zijn binnen het Wierdense Veld die we wat toegankelijker kunnen maken, bijvoorbeeld door knuppelpadden aan te leggen zodat mensen toch ook een rondje kunnen lopen. Dat zien we als een belangrijke koppelkans van het natuurherstelproject.”

Hoeden én beschermen van de kudde

Vanaf zijn zesde jaar ging André Kühn mee op pad met zijn ouders die schaapherder waren. Hij leerde het vak aan zijn vrouw Anja, die vanaf mei tot november met de kudde van 700 schapen op het Wierdense Veld te vinden is. In de winter staat de kudde op stal. De herders zorgen ervoor dat de schapen op de juiste plekken grazen. Dat doen ze aan de hand van een begrazingsplan. Naast het hoeden, moeten ze de schapen goed beschermen. Bijvoorbeeld tegen de wolf die in opkomst is in Nederland. Bij beide taken krijgen ze hulp van hun honden.

De schaapskudde is de belangrijkste beheerder van het Wierdense Veld. Door te grazen, voorkomen de schapen dat het terrein dichtgroeit en houdt de heide voldoende ruimte om te groeien. Daarnaast verspreiden de schapen zaden van onder meer de klokjesgentiaan en zorgen ze voor 'lokale bemesting'. Op de trekroutes ontstaan paadjes met eigen specifieke, korte vegetaties. Aan Anja de taak om de schapen op de juiste plekken te krijgen en ze daar een tijdje te houden. De honden helpen daar bij. "De Duitse herdershond loopt in een rechte lijn en de Border Collie rent rondjes. Als we het veld inlopen langs een weg, loopt de herdershond op die weg en houdt de

schapen ervan af. Als de kudde zich verspreidt, geef ik een commando en gaat de Border Collie rondjes om de kudde rennen. Zo houdt hij ze bij elkaar. Samen zijn we een goed team."

Kuddewaakhonden

Als de kudde klaar is met grazen, gaan de schapen terug naar de schaapskooi of worden ze binnen een afrastering in het veld geplaatst. Samen met kuddewaakhonden om de schapen te beschermen tegen de wolf. Anja: "De kuddewaakhonden (Pyrenese Berghond, Hongaarse Kuvasz en Turkse Akbash) zijn geboren in de schaapskooi en opgegroeid tussen de schapen. Zij zien de schapen als hun familie en zullen ze beschermen. Alleen André, onze medewerkers en ik kunnen bij ze in de buurt komen."

Voor wandelaars is het belangrijk de honden met rust te laten. Ze zien er lief en aaibaar uit maar het zijn werkhonden en geen huishonden. Stap dus nooit over het raster bij de schapen en voer ze vooral niet! Nu het Wierdense Veld natter wordt na de werkzaamheden zullen er plekken ontstaan waar begrazing niet meer nodig is. We houden dat goed in de gaten. "Voorlopig blijven er genoeg droge plekken over voor de kudde", verwacht Anja.





Een natuurbeheerder is nooit klaar

Klokjesgentiaan. Fotografie: Jacob van der Weele

De meeste lekke veenputten in het Wierdense Veld zijn gedicht, maar als natuurbeheerder ben je nooit klaar. Voor het najaar van 2022 staan nog een aantal werkzaamheden op de agenda. We leren het gebied steeds beter kennen. Daar passen we het natuurbeheer op aan.

Met het dichten van veenputten is de grootste stap genomen om het Wierdense Veld natter te maken en daarmee vitaler. Het water kan nu niet meer zo snel naar beneden in de grond weglopen en blijft in de veenlaag staan. Nu moeten we ervoor zorgen dat het water niet over het veen naar de zijanten over het maaiveld wegloopt. Daarvoor treffen we een aantal maatregelen, zoals folieschermen.

Folieschermen

Na de zomer van 2022 brengen we aan de westkant van het Wierdense Veld

folieschermen aan. Deze worden in het veen gegraven tot op de gliedelaag om zijdelingse afstroming van het water tegen te houden. Het stukje foliescherm dat nog boven de grond uitsteekt, wordt afgedekt met een laagje zand. Zo zie je er niets meer van. Daarnaast vinden nog enkele onderhoudswerkzaamheden plaats op locaties waar veenputten en greppels zijn gedicht. Dit zorgt ervoor dat het water dat op het maaiveld komt te staan, vertraagd wordt afgevoerd. Tot slot wordt dit najaar een groot deel van de opslag van jonge bomen en bosschages verwijderd, zoals we wel vaker doen en ook in de toekomst waarschijnlijk moeten blijven doen. Deze bomen en struiken verbruiken en verdampen veel water dat nodig is voor de hoogveenontwikkeling.

Ontwikkeling volgen

De komende tijd monitoren wij en de provincie goed hoe het gebied zich ontwikkelt. Straks kan het gebied meer water bergen. We kunnen dan beter zien of we lekken (kleine greppels bijvoorbeeld) over het hoofd hebben gezien, op plekken bijvoorbeeld waar het pijpenstro hoog blijft staan. Deze greppels proberen we dan alsnog te dichten. Zo blijven we altijd kijken of er mogelijkheden zijn om met relatief

kleine ingrepen het hoogveengebied verder te versterken. Bijvoorbeeld ook door twee graslanden binnen het Wierdense Veld (die in eigendom van ons zijn) geschikt te maken voor de ontwikkeling van natte heide en heischraal grasland. Maar, eerst wachten we rustig af hoe het Wierdense Veld zich ontwikkelt in het drogere voorjaar en de zomer.



Thermometer in de natuur

Elke zes jaar worden natuurterreinen geïnventariseerd vanuit het Subsiestelsel Natuur en Landschap (SNL). Hierbij wordt bekeken welke planten en dieren in het gebied leven en kan eventueel het beheer worden aangepast. In 2021 is deze thermometer in het Wierdense Veld gestoken. Voor hoogveen en heide zijn hier wat dieren betreft vooral de broedvogels en insecten relevant. Voor de planten lag de focus op mossen.

Broedvogels

In het Wierdense Veld broeden vijftien vogels die zo bijzonder zijn, dat ze op de Rode Lijst staan. En dat is iets om trots op te zijn. Twee kraanvogelparen maar liefst brachten hun jongen succesvol groot in en rond het Wierdense Veld. De kraanvogel is een grondbroeder die het fijn vindt als zijn nest omgeven is met natte en zompige grond. Ontoegankelijk voor rovers als vos en marterachtigen. In heel Overijssel hebben de afgelopen jaar zeven paar kraanvogels gebroed. Dat er twee hiervan in het Wierdense Veld hebben gebroed, zegt iets over het belang van dit gebied voor deze vogelsoort. Ook andere vogels vinden hun plek in het Wierdense Veld. In totaal zijn 388 broedterritoria vastgesteld waaronder ook van een aantal leuke soorten voor Overijssel en Twente zoals de blauwborst, appelvink, dodaars, kleine bonte specht, nachtzwaluw en roodborsttapuit.

Leuke vlinders

Maar ook voor een diversiteit aan vlinders doet het Wierdense Veld er toe. Verrassende soorten zijn het bruin blauwtje en de grote weerschijnvlinder. Deze laatste was tot een aantal jaren terug zeer zeldzaam in Overijssel, maar neemt sinds kort toe. Ruim

zesduizend fladderende heideblauwtjes kleuren de heide blauw. In Overijssel komt het heideblauwtje nog op een stuk of twintig plekken voor, maar het aantal dat in het Wierdense Veld is aangetroffen is zelfs voor Overijsselse begrippen hoog.

Hoogveenglanslibel en noordse glazenmaker

Qua libellen is een hoogveenlandschap natuurlijk altijd spannend. Naast bijna zeventuizend tengere pantserjuffers (wat een enorme hoeveelheid is) is ook de hoogveenglanslibel en noordse glazenmaker in het gebied aangetroffen. Geen grote aantallen, maar van deze soorten zie je er eigenlijk nooit meer dan tien in een natuurgebied. Ze komen altijd maar in lage aantallen voor en zijn niet makkelijk te vinden. Maar het zegt wel iets over de kwaliteit van het hoogveenlandschap: het Wierdense Veld is de enige plek in Overijssel waar zowel de hoogveenglanslibel als de noordse glazenmaker voorkomt.

Ericabij

Tijdens de monitoring zijn in het Notterveen vier volwassen ericabijen waargenomen. Een wilde bij die, zo dacht men, was uitgestorven in Overijssel. Deze landelijk bedreigde wilde bij werd ook al in het Boetelerveld bij Raalte aangetroffen. Het Wierdense Veld is daarmee de tweede plek waar hij voorkomt!



Hoe dikker de spons...

Waar dieren zich sneller kunnen aanpassen aan veranderingen in de omgeving, reageren planten trager. Ze zijn immers niet mobiel. Maar sinds de laatste onderzoeksrunde in 2015 hebben we drie wel erg droge jaren gehad. Dit was lokaal terug te zien in de onderzoeksgegevens. Daarentegen hebben we in het verleden (2011) ook al maatregelen genomen om het water beter vast te houden in het gebied, onder andere met een foliescherm aan de zuid- en oostkant van het Wierdense Veld. Het was goed te zien dat op deze plekken de droogte minder effect heeft gehad.

Dun en droog

Op de plekken waar het veenmospakket niet heel dik was en ook het grondwater laag staat, zijn veel veenmossoorten sterk afgenomen of zelfs verdwenen. De droge jaren zullen hier zeker hun invloed op hebben gehad. Mossen als zacht veenmos (*Sphagnum tenellum*) en gewimperd veenmos (*Sphagnum fimbriatum*) zijn hier sterk afgenomen. Hetzelfde geldt voor eenarig wollegras (*Eriophorum vaginatum*). Veenpluis (*Eriophorum angustifolium*) daarentegen lijkt minder last te hebben gehad van de droogte en de kleine zonnedauw (*Drosera intermedia*) heeft er zelfs van geprofiteerd.

Dik pakket veenmos

Gelukkig zijn er ook plekken in het gebied waar de veenmoslaag dik en de waterstand stabiel is. Dit zijn de ultieme plekken voor bultvormende hoogveenmossen om te groeien. Deze plekken hebben de droge jaren veel beter doorstaan. Mossen als gewoon veenmos (*Sphagnum palustre*) en week veenmos (*Sphagnum molle*) zijn daar stabiel gebleven. Net als de witte snavelbies (*Rhynchospora alba*) trouwens. Ook de echte en vooral kwetsbare bultvormende hoogveenmossen, zoals het hoogveenmos (*Sphagnum magellanicum*) en wrattig veenmos (*Sphagnum papillosum*) die groeien op de plekken waar een dikke en gezonde veenmoslaag aanwezig is, zijn redelijk stabiel gebleven.

Spannende jaren

Het natuurherstel dat binnen de grenzen van het natuurgebied is uitgevoerd en de maatregelen die in het aangrenzende gebied uitgevoerd zullen worden, zijn erop gericht het Wierdense Veld natter te maken en voor stabielere waterstanden te zorgen. In het gebied zelf hebben we de omstandigheden gecreëerd waardoor het water beter kan worden vastgehouden. Het beoogde resultaat van alle maatregelen is om uiteindelijk meer water vast te houden in het veen en om het grondwaterpeil onder het veen te verhogen. Deze combi maakt dat het Wierdense Veld weer geschikter wordt voor veenmossen en alle planten die hierbij horen om te groeien. Over zes jaar steken we opnieuw de thermometer in het gebied. Een spannend moment, want dan kunnen we gaan zien wat de maatregelen voor positief effect hebben gehad.



Veenmos. Fotograaf: Jacob van der Weele

Peilbuisvrijwilliger Marten Westra vertelt



"Ik was al vrijwilliger bij Landschap Overijssel en kwam in contact met een 'peilbuisvrijwilliger' van het Wierdense Veld. Omdat het aantal peilbuizen in 2011 meer dan verdubbeld was en dat niet meer door één waarnemer uit te lezen was, ben ik hem gaan helpen. Voor mij was dit interessant omdat je dan min of meer gedwongen wordt regelmatig de natuur in te gaan. Na een paar maanden werd het duidelijk dat alleen het veld ingaan riskant is en daarom heb ik een tweede man ingeschakeld.

Belangrijk bij deze taak is om te weten hoe je je moet oriënteren in het veld. In het begin was dat met de GPS ontvanger. Van alle meetpunten zijn de GPS-coördinaten bekend. Op den duur ga je je oriënteren op punten in het landschap, zoals bijvoorbeeld kenmerkende geulen of opvallende bomen. Tijdens dit werk kun je altijd bijzondere waarnemingen doen, zoals bijvoorbeeld de

kraanvogel, klokjesgentiaan, lavendelheide en kraaiheide. Maar natuurlijk moet je goed de waterstanden in beeld brengen. Je ziet dat de laatste tijd de standen lager zijn dan een aantal jaren geleden. Dit komt door de droge jaren die we hebben gehad, maar ook door het onttrekken van diep grondwater.

De laatste tijd worden er steeds meer zogenaamde 'dataloggers' in de peilbuizen geplaatst. Hierdoor zijn er minder peilbuisvrijwilligers nodig. Toch blijft het belangrijk dat er regelmatig een controle in het veld plaatsvindt. Het is wel eens voorgekomen dat een datalogger verkeerd is geplaatst en dus de verkeerde informatie doorgaf."

Op zoek naar gidsen!

Naast de peilbuisvrijwilligers en de vogeltellers onder leiding van Marten en Gerrit zijn er nog andere vrijwilligers actief in het Wierdense Veld: een vrijwillige boswachter, monitoringsvrijwilligers die slangen en insecten in beeld brengen, een roofvogelwerkgroep van IVN Hellendoorn-Nijverdal en de Katoelenkiekers die de uilen monitoren.

In verschillende natuurterreinen organiseert Landschap Overijssel excursies. We zouden dit ook graag voor het Wierdense Veld doen en zijn hiervoor op zoek naar

vrijwillige gidsen die deelnemers willen rondleiden in het Wierdense Veld. Als je gids wordt van het Wierdense Veld word je helemaal bijgepraat over het beheer en erfgoed van het gebied en de planten en dieren die er leven. Ben jij extra geïnteresseerd in het Wierdense Veld? Wil je graag meer leren van het gebied? En wil je jouw kennis graag overbrengen op anderen? Dan ben jij misschien wel de gids waar we naar op zoek zijn!

Als je je hierin herkent, stuur dan een mail naar louiset.vos@landschapoverijssel.nl voor meer informatie.

Monitoringsvrijwilliger Gerrit Dommerholt aan het woord

"Het moet in 1970 geweest zijn, ik zit in klas 4 van de basisschool in Hulsen. De tijd dat het vak 'Kennis der Natuur' net zo belangrijk was als rekenen en taal. De meester neemt ons dit keer mee naar het Wierdense Veld. We vonden volop zonnedauw en klokjesgentiaan, we hoorden en zagen wulpen en veldleeuweriken. Sinds mijn jonge jaren kom ik er bijna wekelijks.

Wulpen kwamen destijds in groten getale in het Wierdense Veld voor en foerageerden op het voedselrijke en natte omringende cultuurland. Er werden in 1990 nog dichtheden van wel 13 paar per 100 hectare behaald: haast nergens in Nederland geëvenaard! In 1990 heb ik er ook mijn laatste waarnemingen van het korhoen gedaan. Het werd me steeds duidelijker dat als gevolg van intensief agrarisch landgebruik, maar ook door zwakke plekken in het veenpakket, het gebied sterk in kwaliteit achteruitging. Er trad verdroging, verzuring, vermesting en als gevolg daarvan, verzuuring op. En vogels laten je direct zien wat er knelt.

Voor mij was het dan ook zo logisch als maar kan dat het Wierdense Veld werd aangewe-

zen als Natura 2000 gebied. Wat kwetsbaar en zeldzaam is, verdient onze maximale bescherming! Gelukkig is nu eindelijk duidelijk dat het benodigde geld beschikbaar is voor goede herstelmaatregelen, eigentijds waterbeheer en een passende landbouw in de zones om het Wierdense Veld heen. Hopelijk slaan gebiedspartijen de handen ineen op zoek naar echt duurzame verdienmodellen die zowel natuur als bedrijven ten goede komen.

Ik ga graag alleen op pad in het Wierdense Veld. Maar ook samen met maatjes van de Vogelwerkgroep Midden Overijssel is het er goed toeven op de trektelpost of tijdens broedvogelkarteringen. Het is bijzonder dat we in de trektijd regelmatig pleisterende [red. kort verblijven op een plek om te rusten en te eten] kraanvogels waarnemen, maar we hadden niet kunnen vermoeden dat in 2016 het eerste broedpaar succesvol jongen groot zou brengen! In 2021 werden met zekerheid 2 broedparen vastgesteld en mogelijk zelfs een derde: zij weten het hoogveen op waarde te schatten.

Een prachtige kroon op een prachtig gebied!"



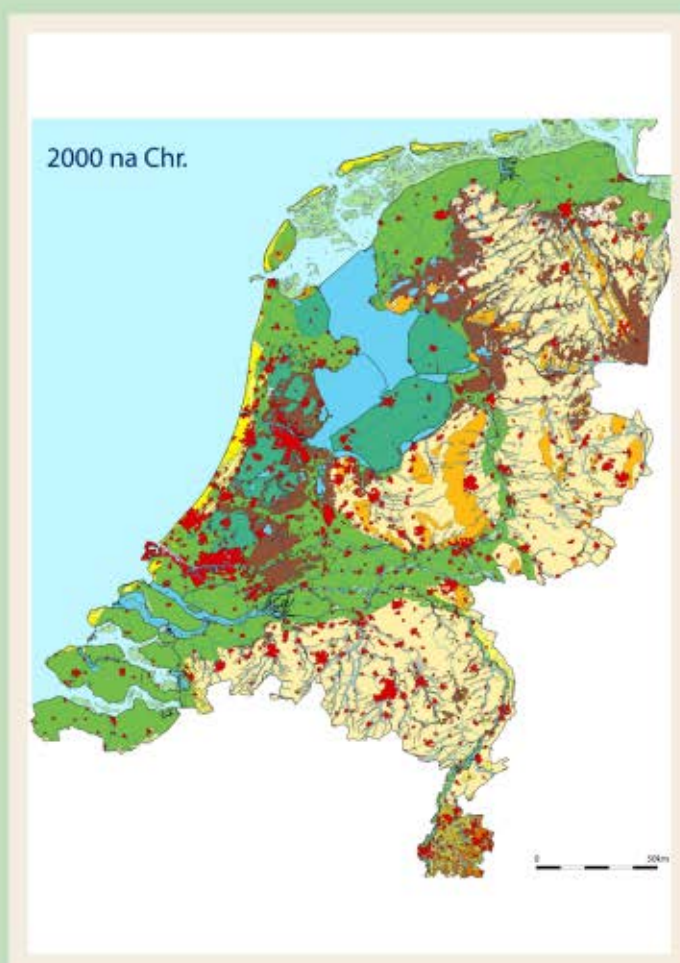
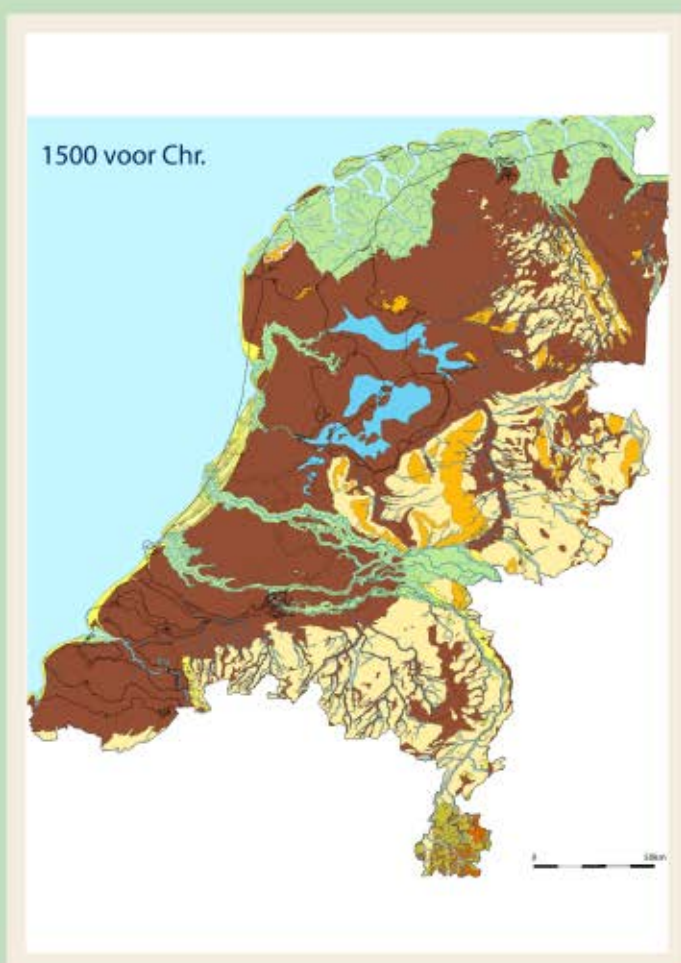
Kraanvogels. Foto: Mark Zekhuis

Hoe het veen ontstond, verdween én terugkeerde

Ruim 5.000 jaar geleden was Overijssel voor een groot deel bedekt met een dik pakket hoogveen. Nu proberen we de laatste snippertjes levend hoogveen te redden. Martijn Horst, Specialist Erfgoed bij Landschap Overijssel, vertelt wat er is gebeurd.

Toen na de laatste ijstijd de zeespiegel ging stijgen, steeg de grondwaterspiegel mee. Op plekken waar het grondwater niet weg kon, zoals in de lage delen van Overijssel,

ontstond eerst laagveen. Daarbovenop kon hoogveen gaan groeien. Hoogveen heeft geen grondwater meer nodig om te groeien, maar doet dat met behulp van regenwater. Het is een soort grote spons. De natte waterhuishouding wordt nog eens versterkt met het ontstaan van een laag samengeperst organisch materiaal die een water-ondoorlatende laag in de bodem vormt: een gliedelaag. De gliedelaag zorgt ervoor dat het regenwater niet de bodem in kan trekken.



De achteruitgang van het oppervlakte hoogveen is hier goed te zien. Bruin is hoogveen.



Ontginning

Martijn: "Rond 800 na Chr. gingen omwonende boeren gebruikmaken van de randen van het veen. Ze brandden stukken plat om er tijdelijke akkers met boekweit van te maken. Ook staken ze veen af. Deze turf werd gebruikt als brandstof." Rond 1850 werden in het Wierdense Veld de marken, gemeenschappelijke gronden, ontbonden en kwamen de gronden vrij. Vermogende burgers kochten stukken grond op. De akkerbouw en de ontginning werden groter aangepakt. Ploegjes turfstekers trokken met een voorman het veld in. In de vorm van 'broodjes' werden de turven te drogen gelegd. Vanaf 1930 werd het Wierdense Veld grootschalig ontgonnen. "De overheid zette werkverschaffingsprojecten op", vertelt Martijn. "Werklozen uit Amsterdam legden ontginningspaden aan voor het vervoer en groeven sloten om het veen te ontwateren. Gevaarlijk was het turfsteken niet, maar de diepe plassen die na het werk achterbleven konden dat wel zijn."

Sporen

De sporen zijn nog goed te zien in het Wierdense Veld. Martijn: "Je kunt de veenstapels zien, waarin je zelfs de broodjes nog kunt onderscheiden. Ook kun je de ontginningspaden en de veenplassen zien." Helaas is ook veel schade aangebracht. Er zijn lekken in de gliedelaag ontstaan, waardoor het gebied is verdroogd. Doordat de lekken nu zijn gedicht, kan het overgebleven veen uitgroeien tot een grote gezonde spons.



Wierdense Veld turf steken
 Rechts staat Hendrik Hogenkamp,
 geboren op 6 april 1891, overleden op 13 juli 1967.
 Bron foto: Ina Hoogsteder-Dekker

Op de hoogte blijven van het Wierdense Veld

De natuurherstelmaatregelen in het Wierdense Veld die we in het kader van Natura 2000 hebben uitgevoerd zijn zo goed als klaar. Dit magazine is daarom de laatste 'nieuwsbrief' die wij vanuit het project met u delen.

Wij blijven u graag op de hoogte houden van alle ontwikkelingen in en rondom onze natuurterreinen. U kunt ons blijven volgen via onze website, via social media of door te abonneren op onze digitale nieuwsbrief. Deze nieuwsbrief versturen we 6x per jaar

en hierin staat informatie over interessante ontwikkelingen in ons werk, het laatste nieuws, het aanbod fiets- en wandelroutes en diverse activiteiten. Abonneren op onze nieuwsbrief kan via onderstaande link.

Wij zijn ook actief op diverse online kanalen: Instagram, Facebook, LinkedIn en Twitter. Daarnaast organiseren wij met regelmaat excursies en activiteiten in onze natuurterreinen. Kijk op onze website voor het actuele aanbod.

www.landschapoverijssel.nl/nieuwsbrief

CADEAUTJE

Gratis kaartenset om afronding natuurherstel te vieren!

Om de afronding van het uitgevoerde natuurherstel te vieren, hebben we een unieke set Wierdense Veld ansichtkaarten gemaakt. Een prachtig mapje met negen unieke fotokaarten uit het Wierdense Veld. Als geïnteresseerde in het Wierdense Veld, kunt u deze kaartenset gratis bestellen. De set is per huishouden eenmalig op te vragen.

U kunt de set bestellen op
www.landschapoverijssel.nl/wierdenseveld



Contact

Heeft u vragen over het Wierdense Veld? Neem dan gerust contact op met Evert Dijk, terreinbeheerder bij Landschap Overijssel. Dit kan via 06 - 209 526 46 of per mail naar evert.dijk@landschapoverijssel.nl

Voor vragen over het gebiedsproces verwijzen wij u door naar de provincie Overijssel of gebiedstrekker LTO-Noord.

www.landschapoverijssel.nl/wierdenseveld



Bedankt voor uw interesse en geduld tijdens de uitvoering van het natuurherstel!

- Het projectteam intern
natuurherstel Wierdense Veld -